



**IRBIS®**

Мобильный  
телефон  
SP59

[www.irbis-digital.ru](http://www.irbis-digital.ru)

ИНСТРУКЦИЯ ПО ЭКСПЛУАТАЦИИ

## Описание устройства



## Комплект поставки

Мобильный телефон  
IRBIS SP59



Кабель  
Micro USB



Адаптер  
питания



Батарея



Инструкция по  
эксплуатации



Гарантийный  
талон





**ПРЕДУПРЕЖДЕНИЕ!** Несоблюдение нижеприведенных правил может быть небезопасно. Пожалуйста, внимательно прочитайте это руководство.

## Включение и выключение устройства

Включите устройство, нажимая и удерживая 3 сек. кнопку питания, расположенную на правом торце вашего мобильного телефона.

Для отключения устройства удерживайте кнопку питания 1-2 сек и в появившемся на экране меню выберите необходимый режим.

## Блокировка и разблокировка устройства

Для разблокировки экрана отведите замок блокировки НАВЕРХ. Вы можете также заблокировать экран от несанкционированного нажатия.

Для блокировки устройства однократно нажмите кнопку питания.

## Использование сенсорного экрана

**Однократное нажатие:** Вы можете вызывать меню устройства, выбрать установленные программы и их компоненты.

**Нажатие с удержанием:** используется для позиционирования иконок

приложений на экране.

**Листание:** проведите пальцем по экрану. Данный режим используется для перелистывания страниц меню или приложений.

**Двойное нажатие:** используется для увеличения отдельных фрагментов, удобно при прочтении мелких текстов веб-страниц.

**Копирование:** для копирования текста и изображений нажмите на копируемый фрагмент до появления контекстного меню, выберите нужный пункт меню касанием.

## Стартовая страница

После включения и разблокировки устройства открывается стартовая страница. На странице расположены иконки для быстрого доступа к приложениям, а также дополнительная информация, например: время, статусы устройств, уровень заряда батареи.

## Меню приложений

В меню приложений отображены программы, установленные на устройстве. При большом количестве программ они отображаются на нескольких страницах. Для переключения между страницами используйте

те функцию листания. Вы можете расположить приложения на страницах в произвольном порядке.

## Время и статусы устройства

В правом верхнем углу отображается время, состояние беспроводной сети, уровень сигнала мобильной сети, уровень заряда аккумулятора.

## Экранная клавиатура

При нажатии на окно для ввода текста появляется экранная клавиатура. Набирайте нужный текст на появившейся экранной клавиатуре. Для переключения языка ввода текста используйте клавишу с изображением земного шара (слева от пробела).

Если Вам нужен иной язык, кроме русского или английского, зайдите в меню настроек мобильного телефона в раздел «Язык и ввод» и выберите предпочитаемый язык ввода.

Для редактирования текста, откройте текст. Нажмите и удерживайте палец в месте редактирования, при появлении курсора – редактируйте текст как на обычном компьютере.

## Wi-Fi – Адаптер беспроводной сети

Пожалуйста, используйте только легальные беспроводные сети. Для подключения к беспроводной сети включите Wi-Fi адаптер. Зайдите в пункт меню «Настройки», далее Wi-Fi. Активируйте адаптер, переместив «ползунок» в положение «ВКЛ». Подождите несколько секунд, пока мобильный телефон определит доступные беспроводные сети. Кликните на доступную беспроводную сеть. Мобильный телефон подключится автоматически. В случае запроса пароля для подключения, введите его. Не подключайтесь к незнакомым беспроводным сетям для предотвращения потери данных с Вашего мобильного телефона.

## Безопасность на транспорте

В целях безопасности не разговаривайте по мобильному телефону, когда Вы находитесь за рулем. Выключайте мобильный телефон в зонах, где действует ограничение на использование мобильной связи.

Пожалуйста, соблюдайте инструкции и правила и выключайте ваш мобильный телефон, если этого требует законодательство страны или места пребывания.

## Помехи

Обратите внимание, что мобильная связь может нарушаться от радиопомех, и это отразится на производительности и качестве работы мобильного телефона.

## Влагозащищенность

Никогда не допускайте погружения мобильного телефона в воду, некоторые электронные элементы не имеют защиты от влаги и могут быть повреждены. Намокание или попадание воды в мобильный телефон или на его элементы не являются гарантийным случаем и не подлежат ремонту или замене по гарантии.

## Безопасность от детей

Мобильный телефон не предназначен для использования детьми ввиду наличия стеклянного экрана и возможного его повреждения при неаккуратном использовании. При разбитии экрана осколки могут иметь острые края и нанести вред ребенку.

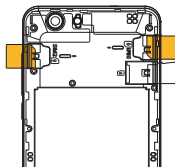


## Аксессуары и аккумулятор

Используйте только оригинальный аккумулятор и зарядное устройство, которое поставляется в комплекте, в противном случае это может привести к повреждению устройства и автоматическому лишению возможности гарантийного обслуживания.

## Установка SIM-карт

Смартфон поддерживает одновременную установку до 2-х микро SIM-карт. SIM-карта устанавливается в слот в соответствии с рисунком, расположенным под задней крышкой. Не применяйте силу при установке. Перед установкой или извлечением SIM-карты убедитесь, что устройство выключено.



## Первое включение

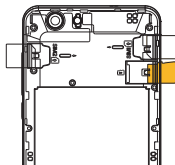
Прежде чем включить мобильный телефон в первый раз, необходимо зарядить аккумулятор! Для зарядки мобильного телефона Вы должны использовать оригинальное зарядное устройство или USB кабель для подключения к ПК.

Уровень заряда аккумулятора Вы сможете увидеть в правом верхнем углу экрана. При малом уровне заряда мобильный телефон предупредит Вас звуковым или символьным сигналом на экране. При полном разряде мобильный телефон отключится самостоятельно.

Во время зарядки аккумулятора телефон может нагреваться, это нормально и не влияет на его работоспособность или производительность.

## Установка карты памяти MicroSD

Для увеличения объема памяти и сохранения различной информации мобильный телефон имеет слот расширения памяти MicroSD. Максимальная емкость подключаемых карт памяти – 32 Гигабайта.



Установите карту памяти в слот MicroSD в соответствии с рисунком, расположенным под задней крышкой.

## Соблюдение правил безопасности

Соблюдайте правила безопасности в аэропорту, больницах и в других местах с ограничением по использованию беспроводных сетей. Пожалуйста, отключите беспроводную связь по требованию.

Для использования мобильного телефона в безопасном режиме войдите в меню мобильного телефона и выберите «Режим полета».

## Подключение через порт USB

Подключите USB-кабель (поставляется в комплекте) к USB-порту на мобильном телефоне. Подключите кабель к Вашему ПК, ноутбуку.

В случае, если Вы хотите использовать мобильный телефон как USB-накопитель, выберите нужный режим в появившемся окне. Подключившись, как USB-накопитель, на экране устройства, к которому подключен мобильный телефон, мобильный телефон и карта памяти (если вставлена) будут отображаться в качестве сменных жестких дисков. Дальнейшие операции с файлами на мобильном телефоне и карте памяти стоит

проводить как с обычным жестким диском.



**Внимание!** Не удаляйте и не перемещайте системные файлы.

## Меры предосторожности

Не кладите мобильный телефон экраном вниз. Не кладите на экран посторонние предметы.

Не храните мобильный телефон вблизи активных радиоэлектронных источников.

Не допускайте попадания воды на мобильный телефон. Вода может повредить мобильный телефон.

Используйте защитную пленку для экрана мобильного телефона.

Мобильный телефон имеет программу экономии энергии, при длительном неиспользовании мобильный телефон автоматически переходит в спящий режим. Для изменения параметров этого режима используйте меню «Настройки > Экран > Время ожидания экрана».

## Блокировка мобильного телефона

Вы можете заблокировать Ваш мобильный телефон. Для этого необходимо назначить в меню настроек необходимый параметр «Настройки > Безопасность > Блокировка экрана».

## Ввод ПИН-кода

Если Вы выбрали блокировку при включении с ПИН-кодом, Вам необходимо каждый раз при включении вводить ПИН-код для разблокировки мобильного телефона. При неверном 3-х кратном введении ПИН-кода SIM-карта заблокирует мобильный телефон дополнительной защитой. Для разблокировки Вам понадобится ПАК-код. Если Вы не помните свой ПАК-код, обратитесь к Вашему сотовому оператору.

**Ниже приведено краткое описание некоторых пунктов раздела «Настройки».**

**Профили звука.** Установка тем, рингтонов и звуковых эффектов.

**Экран.** Управление параметрами дисплея: яркость, обои, время отключения дисплея, размер шрифта.

**Память.** Управление файлами, хранение, удаление, форматирование.



**Важно!** Никогда не удаляйте и не перемещайте системные файлы!

**Батарея.** Отображение информации о заряде аккумулятора и потреблении энергии различными приложениями.

**Приложения.** Изменение, установка и удаление приложений.

**Безопасность.** Настройки безопасности и администрирования устройства.

**Язык и ввод.** Выбор языка для отображения на экране и метода ввода информации.

**Восстановление и сброс.** Резервное копирование данных, сброс настроек, возврат к заводским настройкам.



**Внимание!** При выполнении сброса настроек будут удалены все файлы.

## Сервисное обслуживание

Не разбирайте мобильный телефон и не отдавайте его для ремонта в неавторизованные сервисные центры. Актуальный список сервисных центров Вы можете найти на нашем сайте.

Гарантийное обслуживание осуществляется при предъявлении потребителем кассового (товарного) чека и полностью заполненного гарантийного талона (с указанием даты покупки, модели изделия, его серийного номера, наименования и печати продавца) вместе с изделием в течение гарантийного срока. При отсутствии указанных документов и невозможности установить дату продажи, в соответствии с законодательством о защите прав потребителей гарантийный срок исчисляется с даты производства, определяемой по серийному номеру изделия.

## Условия утилизации устройства

Устройство необходимо правильно утилизировать в соответствии с местными законами и нормами. Поскольку устройство содержит аккумулятор, следует производить утилизацию устройства отдельно от бытовых отходов.

## Частые вопросы

### ❖ Не могу включить мобильный телефон.

- Нажмите и удерживайте кнопку включения 3 секунды.
- Проверьте состояние аккумулятора, убедитесь в достаточном уровне заряда.
- Подключите зарядное устройство и подождите несколько минут в случае полной разрядки аккумулятора. Попробуйте включить снова.

### ❖ Включение мобильного телефона и разблокировка.

- Запишите или запомните ваш код блокировки мобильного телефона.
- В случае неверного введения кода, необходимо ввести код оператора.
- Введите ПИН-код.
- Введите ПАК-код.

### ❖ Не работает SIM-карта.

- Убедитесь в чистоте контактов SIM-карты. При обнаружении загрязнений, протрите металлические контакты на SIM-карте.
- Если SIM-карта установлена неправильно, установите SIM-карту в соответствии с указаниями пиктограмм на мобильном телефоне.
- При повреждении SIM-карты, обратитесь к оператору.



- ❖ **Не подключается к интернету через Wi-Fi.**
  - Наиболее частая причина – это слабый сигнал. Попробуйте подключиться снова в месте, где сигнал более сильный.
- ❖ **Не подключается к интернету через GSM модем**
  - SIM-карта не подключается в режиме модема, обратитесь к оператору Сети.
- ❖ **Невозможно сделать вызов.**
  - Убедитесь, что Вы нажали кнопку «Вызов» после того, как правильно набрали номер абонента.
  - Убедитесь в положительном балансе SIM-карты.
  - Проверьте режим «Запрет вызовов».
- ❖ **Низкое качество вызова.**
  - Установите громкость звонка на необходимую величину.
  - В местах, таких как, например: вокруг высотные здания, в подвале или где присутствуют сильные радио помехи, мобильный телефон не может обеспечить устойчивую и качественную связь.
- ❖ **Абонент Вас не слышит.**
  - Убедитесь, что микрофон включен. Не отдаляйте микрофон ото рта более чем на 30 см.

◆ **Кратковременные паузы в разговоре.**

- Зависит от возможности сети оператора, возможно, из-за плохого сигнала. Пожалуйста, перейдите к месту, где есть устойчивый сигнал.



**Внимание!** Бережно и грамотно относитесь к Вашему мобильному телефону, своевременно меняйте защитную пленку на экране, правильно используйте емкость батареи, не используйте сомнительное программное обеспечение и мобильный телефон прослужит вам долго и полноценно.

## Технические характеристики

Операционная система	Android 6.0
Процессор	Четырехъядерный MTK6737
Видеопроцессор	Mali-T720
Дисплей	5.0 дюймов (1280x720 IPS), емкостной сенсорный
Оперативная память (RAM)	1024 МБ
Встроенная память	8 ГБ
Карты памяти	Micro SD (до 32 ГБ)
Беспроводная связь	4G / Wi-Fi 802.11 b/g/n; Bluetooth 4.0
Мобильная связь	GSM 850/900/1800/1900 МГц
Мобильный интернет	LTE FDD, GPRS, WCDMA 900/2100

Навигация	GPS, A-GPS
Датчик поворота экрана	G-Sensor
Датчик приближения	P-Sensor
Датчик освещенности	L-Sensor
Камеры	фронтальная 2.0 МП/ основная 8.0 МП, вспышка
Емкость батареи	2200 мАч, Li-Ion
Интерфейсы	Micro USB, 3.5 мм аудио выход
Размер устройства	144 x 72 x 8.6 мм
Вес	150 гр.

## Примечание:

Производитель сохраняет за собой право изменять любую информацию, технические характеристики и комплектацию без предварительного уведомления и обязательств.

Производитель не несет ответственности за технические или редакционные ошибки или упущения, допущенные в данном руководстве. Также компания не несет ответственности за случайные или косвенные убытки при доставке или использовании данного материала.

Срок службы данного изделия 3 года с момента продажи. Гарантийный срок указан в гарантийном талоне. Настоящее издание является собственностью компании.

Воспроизведение, хранение в системе поиска информации и передача любой из частей настоящего издания в любых целях и в любой форме, с помощью любых средств может осуществляться только при получении разрешения владельца.

Любые наименования, логотипы и торговые марки, встречающиеся в настоящем издании, являются зарегистрированными торговыми знаками, принадлежащими их владельцам.

## Информация о производителе

Разработано в России.Произведено в Китае.

Изготовитель: Irbis Hong Kong Limited, address 20th Floor, Wah Hing Commercial Building, 283 Lockhart Road, Wanchai, Hong Kong / Ирбис Гонконг Лимитед, адрес 20 эт., Ван Хинг Коммершиал Билдинг, 283 Локхарт Роуд, Ванчай, Гонконг

Предприятие-изготовитель: «Dongguan Winn Technology Co., Ltd.»/ «Донггуан Винн Технолоджи Ко., Лтд.», Winn Tech Industrial Park Xianghe Rd. Xinmin Area, Chang'an Dongguan City Guangdong Province, China. / Винн Тех Индастриал Парк Сиангхе Рд. Ксинмин Эриа, Чанган Донггуан Сити Гуангдонг Провинс, Китай

Импортер: ООО «СТАРТТЕХ», 125190, Россия, город Москва, Ленинградский проспект, д. 80Д



